

Situation d'apprentissage et d'évaluation

Français

3<sup>e</sup> cycle du primaire, 5<sup>e</sup> et 6<sup>e</sup> année

Des personnages modèles qui m'inspirent!<sup>1</sup>

## CAHIER DE L'ÉLÈVE

Nom de l'élève : \_\_\_\_\_

Auteur : Jonathan Lamarche, conseiller pédagogique et conseiller d'orientation

Révision : Line Houde, conseillère pédagogique  
Brigitte Lapointe, enseignante au primaire  
Annie Pelletier, conseillère pédagogique

**Mai 2010**

---

<sup>1</sup> Situation d'apprentissage et d'évaluation réalisée dans le cadre des travaux de l'équipe régionale de soutien à l'orientation en milieu scolaire

1) Selon toi, qu'est-ce qu'un personnage modèle (idole)?

---

---

---

---

2) Les personnages modèles peuvent-ils influencer nos comportements, nos décisions, nos valeurs (ce qu'une personne trouve important) ou nos objectifs que nous nous fixons dans la vie? Explique ta réponse.

---

---

---

---

3) Note quelques personnages modèles que tu connais. Ils peuvent provenir de différents domaines (exemples : sport, art, musique).

---

---

---

---



Selon le Multi dictionnaire de la langue française (2008), le terme modèle signifie...

... ce qui sert de référence (p.944)

... exemple à suivre (p.944)



Sydney Crosby



Marie-Loup Wolfe



Maxime Landry



Marie-Claude Savard

*Le personnage modèle pourrait se définir comme étant un individu, mort ou vivant, qui sert de référence, tant au niveau des comportements à adopter, des décisions à prendre, des valeurs qui nous guident ou des objectifs à atteindre. Bref, il s'agit d'un individu inspirant qui influence la vie de certaines personnes.*

Exemples de domaines	Exemples de personnages modèles
<b>Le sport</b>	Marianne Saint-Gelais, Alexandre Bilodeau, Roger Federer, Alex Harvey, Charles Hamelin, Chantal Petitclerc, Maurice Richard, etc.
<b>Les arts</b>	Jean-Yves Guindon, Josée Gauthier, Marcel Gagnon, Daniel Abel, Marie-Claude Aubry, Robert Lepage, Jean-Paul Lemieux, etc.
<b>La santé physique ou psychologique</b>	Isabelle Huot, Josée Lavigneur, Richard Béliveau, Guy Corneau, Danie Beaulieu, Réjean Thomas, etc.
<b>Le cinéma et la télévision</b>	Martin Matte, Guylaine Tremblay, Guillaume Lemay-Thivierge, Karine Vanasse, Marie-Josée Croze, Caroline Dhavernas, Chantal Lacroix, etc.
<b>La politique</b>	Jean Charest, Robert Bourassa, Michael Ignatieff, Pierre Elliot Trudeau, Pauline Marois, René Lévesque, Jean Lesage, etc.
<b>Les affaires</b>	Jean Coutu, Maurice Tanguay, Guy Laliberté, Joseph-Armand Bombardier, Pierre Péladeau, Alphonse Desjardins, Lise Watier, etc.
<b>La littérature</b>	Marie Laberge, Michel Tremblay, Bryan Perro, Chrystine Brouillet, Émile Nelligan, etc.
<b>La musique</b>	Claude Dubois, Céline Dion, Marie-Ève Janvier, Maxime Landry, Félix Leclerc, Robert Charlebois, etc.
<b>La science et la technologie</b>	Jean-Marie De Koninck, Alexandre Graham Bell, Germain Lamonde, etc.
<b>Autres domaines :</b> les mathématiques, la publicité, la cuisine, le droit, etc.	Jacques Bouchard (publicité), Louis-Alexandre Taschereau (droit), Gilbert Labelle (mathématique), Jean Soulard (cuisine), etc.

**ÉTAPES POUR RÉALISER UN RECUEIL DE BIOGRAPHIES SUR DES PERSONNAGES MODÈLES**

<b>Fonctionnement</b>	<b>ÉTAPE DE PRÉPRODUCTION</b>	<b>Échéancier</b>
Formation des équipes de travail	1. Choisir le domaine à partir duquel chaque coéquipier sélectionnera son personnage modèle ( <i>fiche 6, question # 1</i> )	
En équipe	2. Déterminer le public cible et ses caractéristiques  <i>À quel public s'adresse notre recueil de biographies sur des personnages modèles? Dans notre école ou dans notre communauté, est-ce qu'il y a des individus ou des groupes qui pourraient avoir besoin de connaître des personnages modèles liés à notre domaine?</i>	Semaine du : _____
En équipe	3. Attribuer les rôles particuliers dans l'équipe : infographiste, commis à l'impression et animateur en chef ( <i>fiche 6, question # 2</i> )	
Individuellement	4. Choisir un personnage modèle en fonction du domaine et d'une des caractéristiques personnelles ciblées* <i>* Des caractéristiques personnelles auxquelles je m'identifie (fiche 7)</i>	
En équipe (domaine) Individuellement (personnage modèle)	5. Recueillir, traiter, sélectionner et analyser l'information relative au domaine et au personnage modèle choisi (Internet, articles, livres, biographies existantes, etc.)	Semaine du : _____
En équipe (domaine) Individuellement (personnage modèle)	6. Choisir l'information pertinente	
En équipe (domaine) Individuellement (personnage modèle)	7. Planifier la rédaction des textes sur le domaine et les personnages modèles* <i>* Canevas d'écriture sur le domaine (fiche 8) et canevas d'écriture de la biographie sur le personnage modèle (fiche 9)</i>	Semaine du : _____
<b>ÉTAPE DE RÉDACTION</b>		
En équipe (domaine) Individuellement (personnage modèle)	8. Rédiger les brouillons des textes	
En équipe (domaine) Individuellement (personnage modèle)	9. Réviser les textes en consultant un code d'autocorrection ( <i>fiche 11</i> )	Semaine du : _____
En équipe (domaine) Individuellement (personnage modèle)	10. Rédiger les textes au propre en utilisant Microsoft Office Word	
En équipe	11. Organiser les textes dans le recueil de biographies	
En équipe	12. Choisir le titre de votre recueil de biographies	Semaine du : _____
Rôle de l'infographiste	13. Illustrer le recueil de biographies sur les personnages modèles	
<b>ÉTAPE DE PRODUCTION ET D'IMPRESSION</b>		
Rôle du commis à l'impression	14. Produire et imprimer le recueil (reliure, illustrations, etc.)	Semaine du : _____
En équipe	15. Préparer la présentation au public cible	
<b>ÉTAPE DE PRÉSENTATION</b>		
Rôle de l'animateur en chef accompagné de ses coéquipiers	16. Présenter, avec ses coéquipiers, le recueil auprès du public cible	Semaine du : _____

## GRILLE D'ÉVALUATION DE LA COMPÉTENCE «ÉCRIRE DES TEXTES VARIÉS» EN COURS DE CYCLE

Critères	Indicateurs (Je porte une attention...)	Dans une situation d'écriture...
Pertinence et suffisance des idées	<ul style="list-style-type: none"> <li>• aux caractéristiques du public cible</li> <li>• à la présence d'information sur le domaine et les personnages modèles</li> <li>• à la suffisance de l'information pour bien informer mon public cible</li> </ul>	Forces à maintenir : <hr/> <hr/> <hr/>
Organisation appropriée du texte	<ul style="list-style-type: none"> <li>• à l'organisation des idées de façon logique et chronologique</li> <li>• à la présence des marqueurs de relation (séquence, cause-effet)</li> <li>• au regroupement des idées en paragraphes</li> </ul>	Points à améliorer : <hr/> <hr/> <hr/>
Syntaxe et ponctuation	<ul style="list-style-type: none"> <li>• à la syntaxe adéquate</li> <li>• à la présence de phrases élaborées et variées</li> <li>• à l'utilisation appropriée de la virgule pour encadrer ou isoler un mot ou un groupe de mots</li> </ul>	Je me donne des moyens pour y arriver (Surligne les indicateurs auxquels tu dois porter une attention particulière) <i>Autres exemples de stratégies globales d'écriture :</i>
Vocabulaire	<ul style="list-style-type: none"> <li>• à la présence d'un vocabulaire correct, précis et varié</li> </ul>	<ul style="list-style-type: none"> <li>• <i>Explorer et choisir des idées</i></li> <li>• <i>Demander à un coéquipier de relire le texte afin de l'améliorer</i></li> </ul>
Orthographe d'usage et grammaticale	<ul style="list-style-type: none"> <li>• à l'orthographe d'usage</li> <li>• aux accords du GN</li> <li>• à l'accord des verbes</li> <li>• à l'accord des attributs</li> </ul>	<hr/> <hr/> <hr/>

## Compétence transversale : *Exploiter l'information* Autoévaluation, 3<sup>e</sup> cycle du primaire

### Présentation de la compétence transversale :

Savoir exploiter l'information de façon efficace est une compétence transversale importante pour réaliser divers travaux scolaires, mais qui est aussi essentielle sur le marché du travail. Un exemple? Les professionnels de la santé doivent être au courant des nouveaux traitements disponibles pour soigner efficacement les patients souffrant d'une maladie.

Mais, qu'est-ce que signifie exploiter l'information de façon efficace? C'est...

- ✓ Sélectionner des sources pertinentes
- ✓ Formuler des questions de recherche et y répondre à partir de l'information recueillie
- ✓ Discerner l'essentiel de l'accessoire
- ✓ Respecter les droits d'auteur
- ✓ Explorer des sources variées et comprendre l'apport de chacune
- ✓ Etc.
- ✓ Imaginer les utilisations possibles de l'information recueillie

### Habituellement, à l'école, es-tu en mesure...

	Oui	Plus ou moins	Non
de consulter différentes sources d'information (manuels scolaires, encyclopédies, livres, revues, propos entendus dans les médias, Internet, etc.)?			
de repérer les éléments les plus importants dans les informations que tu consultes?			
d'expliquer d'où tu tiens tes informations?			
de te questionner sur la pertinence de sources variées d'information (manuels scolaires, encyclopédies, livres, revues, propos entendus dans les médias, Internet, etc.)?			
de tirer profit des informations recueillies en les utilisant dans différents contextes?			

Dans le cadre de ce projet, quel **défi personnel** te fixes-tu pour exploiter l'information encore plus efficacement?

---



---



---



## Formation des équipes de travail en fonction des intérêts envers les domaines

- 1) Parmi les 10 domaines proposés (le sport, les arts, la santé physique ou psychologique, le cinéma et la télévision, la politique, les affaires, la littérature, la musique, la science et la technologie ou un autre domaine), indiques-en deux qui t'intéressent davantage.

**Note à l'élève :** Si tu choisis la catégorie « Autre domaine », précise à quel domaine tu fais référence.

1<sup>er</sup> choix : \_\_\_\_\_ 2<sup>e</sup> choix : \_\_\_\_\_

- a) Pourquoi t'intéresses-tu à ces deux domaines? Exerces-tu des activités parascolaires ou personnelles qui y sont liées? As-tu déjà vécu des expériences significatives liées à ces domaines? Tes proches exercent-ils des métiers ou des professions liés à ces domaines? Explique tes choix.

---



---



---

À la suite de la formation des équipes de travail...

- 2) En concertation avec tes coéquipiers, complétez le tableau suivant afin d'attribuer un rôle particulier à chacun.

Rôles particuliers pour la réalisation du recueil de biographies <sup>2</sup>	Description sommaire des tâches	Caractéristiques personnelles associées aux rôles particuliers
<b>Infographiste</b>  Nom du coéquipier : _____	<ul style="list-style-type: none"> <li>∞ concevoir et réaliser l'élément visuel du recueil de biographies (illustrations, dessins, images);</li> <li>∞ illustrer la page couverture.</li> </ul>	<i>Aimer... la création, l'esthétique.</i>  <i>Je suis... expressif, imaginatif, créateur, original.</i>
<b>Commis à l'impression</b>  Nom du coéquipier : _____	<ul style="list-style-type: none"> <li>∞ réaliser les travaux d'impression en faisant fonctionner le photocopieur;</li> <li>∞ relier les textes.</li> </ul>	<i>Aimer... les directives claires, les tâches précises.</i>  <i>Je suis... consciencieux, efficace, pratique, méthodique.</i>
<b>Animateur en chef</b>  Nom du coéquipier : _____	<ul style="list-style-type: none"> <li>∞ diriger les rencontres pour préparer la présentation du recueil au public cible;</li> <li>∞ préparer un plan pour la présentation et s'assurer que chaque coéquipier assure une partie de l'animation;</li> <li>∞ vérifier la satisfaction du public cible.</li> </ul>	<i>Aimer... la supervision, l'organisation du travail, l'expression orale.</i>  <i>Je suis... coopératif, communicatif, responsable.</i>

<sup>2</sup> Tous les élèves participeront à la recherche d'information sur un domaine et un personnage modèle, à l'écriture de textes et à une partie de la présentation du recueil de biographies au public cible.

## Des caractéristiques personnelles auxquelles je m'identifie

- 1- Voici une liste de caractéristiques personnelles (aptitudes et qualités). Coche les trois caractéristiques personnelles qui te ressemblent le plus. Par exemple, tu pourrais cibler « détermination », car tu juges que tu persévères toujours devant les obstacles que tu rencontres à l'école ou dans ta vie personnelle.

<p style="text-align: center;">Facilité d'expression <input type="checkbox"/></p> <p>Habilité à conseiller et à aider les autres <input type="checkbox"/></p> <p style="text-align: center;">Habilité à motiver les autres <input type="checkbox"/></p> <p style="text-align: center;">Habilité à travailler sous pression <input type="checkbox"/></p> <p style="text-align: center;">Habilité à élaborer des stratégies <input type="checkbox"/></p> <p>Habilité à diriger et à superviser un groupe <input type="checkbox"/></p> <p style="text-align: center;">Habilité à prendre des décisions <input type="checkbox"/></p> <p style="text-align: center;">Habilité à résoudre des problématiques <input type="checkbox"/></p> <p style="text-align: center;">Habilité à analyser une situation donnée <input type="checkbox"/></p> <p style="text-align: center;">Autre : _____ <input type="checkbox"/></p>	<p style="text-align: center;">Détermination <input type="checkbox"/></p> <p style="text-align: center;">Minutie <input type="checkbox"/></p> <p style="text-align: center;">Persuasion <input type="checkbox"/></p> <p style="text-align: center;">Coopération <input type="checkbox"/></p> <p style="text-align: center;">Sens des responsabilités <input type="checkbox"/></p> <p style="text-align: center;">Esprit critique <input type="checkbox"/></p> <p style="text-align: center;">Débrouillardise <input type="checkbox"/></p> <p style="text-align: center;">Créativité <input type="checkbox"/></p> <p style="text-align: center;">Autre : _____ <input type="checkbox"/></p>
--	--

- 2- Parmi les trois caractéristiques personnelles ciblées dans la liste ci-dessus, sélectionnes-en une à partir de laquelle tu choisiras le personnage modèle sur qui tu rédigeras une biographie. Tu devras justifier ton choix en fonction de cette caractéristique personnelle.

Pour y arriver, identifie quelques personnages modèles qui t'intéressent dans le domaine de ton équipe. Entreprends ensuite une recherche d'information sommaire sur ces personnages modèles afin de déterminer lequel correspond le mieux à la caractéristique personnelle choisie.

La caractéristique personnelle qui me servira de repère pour choisir le personnage modèle est...

\_\_\_\_\_.

À la suite de ma recherche d'information sommaire, le personnage modèle que je choisis est...

\_\_\_\_\_.

**Important : en équipe, sélectionnez des personnages modèles différents!**

Explique les raisons pour lesquelles tu attribues cette caractéristique personnelle à ce personnage modèle?

---



---

*Par exemple, pour le domaine « Sport », je choisis la « détermination ». Au cours de ma recherche d'information, j'apprends que Michael Jordan a eu beaucoup de difficulté à faire partie de l'équipe de basket-ball de son école lorsqu'il était adolescent. Par contre, il n'a jamais abandonné son rêve et a travaillé avec acharnement pour développer son talent de basketteur et ainsi faire partie de l'équipe des Tar Heels à l'Université de la Caroline du Nord avec qui il a remporté le championnat de NCAA en 1982. Voilà qui démontre en quoi sa détermination et les efforts qu'il a investis ont porté fruits.*



## Canevas d'écriture sur le domaine (en équipe)

Avant de commencer à compléter le canevas d'écriture sur le domaine à la page 10

<b>Mots clés de la recherche d'information sur le domaine<sup>3</sup></b>	
Classez les informations par sous-sujets. Par exemple, vous pouvez traiter de l'histoire, des lieux, des changements ou des événements importants qui sont associés à votre domaine. Vous devez noter l'information importante en style télégraphique.	
<b>Sous-sujets</b>	<b>Sous-sujets</b>
1)	2)
3)	4)

Énumérez ensuite toutes les informations que vous connaissez à propos des sous-sujets.

<b>Sous-sujet # 1 :</b>	<b>Sous-sujet # 2 :</b>
<b>Sous-sujet # 3 :</b>	<b>Sous-sujet # 4 :</b>

<sup>3</sup> Inspiré du modèle de Koechlin et Zwaan, p. 67-68

**1- Introduction**

a) Quel est votre domaine: \_\_\_\_\_

b) Quel sont les sous-sujets (p.9) que vous aborderez dans votre texte sur le domaine?

---

---

---

**2- Développement**

Nous décrivons trois sous-sujets qui nous intéressent sur le domaine et nous les expliquons en notant les grandes lignes.

Sous-sujet # 1 :


Sous-sujet # 2 :


Sous-sujet # 3 :


**3- Conclusion**

Nous résumons, en quelques mots, les informations essentielles et nous introduisons les biographies rédigées par les coéquipiers.

---

---

---

**Canevas d'écriture de la biographie sur le personnage modèle (individuellement)****1- Présentation du personnage**

Nom du personnage : \_\_\_\_\_

Date de naissance : \_\_\_\_\_

Date de son décès (s'il y a lieu) : \_\_\_\_\_

Lieu de naissance : \_\_\_\_\_

Nationalité : \_\_\_\_\_

Pays où le personnage a été élevé : \_\_\_\_\_

Famille (père, mère, frères, sœurs) :

---

---

---

Parenté (grand-père, grand-mère, oncles, tantes) s'il y a une relation :

---

---

---

Scolarité:

---

---

---

**NOTE** : Il est possible que tu n'aies pas trouvé toutes ces informations dans le cadre de ta recherche d'information.

## Canevas d'écriture de la biographie sur le personnage modèle (individuellement)

### 2- Je choisis trois informations qui m'intéressent sur le personnage et je les explique en faisant trois paragraphes.

- a) Les expériences relatives à l'enfance
- b) Le milieu familial, culturel, religieux, social, etc. dans lequel le personnage modèle a grandi
- c) Le cheminement scolaire, personnel ou professionnel du personnage modèle
- d) Les réalisations du personnage modèle
- e) Les conséquences positives du personnage modèle sur des individus, des groupes, des organisations
- f) Les obstacles surmontés par le personnage modèle au cours de sa vie. Ont-ils eu une incidence sur ses réalisations?
- g) Autre : \_\_\_\_\_

**Paragraphe 1** : Information -a- -b- -c- -d- -e- -f- -g- (Encerle l'information que tu traiteras dans ce paragraphe)


**Paragraphe 2** : Information -a- -b- -c- -d- -e- -f- -g- (Encerle l'information que tu traiteras dans ce paragraphe)


**Paragraphe 3** : Information -a- -b- -c- -d- -e- -f- -g- (Encerle l'information que tu traiteras dans ce paragraphe)


### 3- Synthèse de la biographie du personnage

---

---

---

## Compétence transversale : Exploiter l'information Coévaluation avec l'enseignant, 3<sup>e</sup> cycle du primaire

### Section élève

Jusqu'à maintenant dans le projet, tu as commencé à exploiter de l'information; une étape fondamentale du travail à accomplir. En cours de route, il s'avère important de s'interroger sur les stratégies employées pour exploiter efficacement les informations. Pour t'aider, réponds aux questions ci-dessous :

- 1) Quelles sont les sources d'information que tu as exploitées?  
\_\_\_\_\_
- 2) Arrives-tu à repérer les éléments les plus importants dans les informations consultées. Explique ta réponse.  
\_\_\_\_\_
- 3) Es-tu en mesure d'expliquer la provenance des informations? Explique ta réponse.  
\_\_\_\_\_
- 4) Selon quels critères évalues-tu la pertinence des sources d'information?  
\_\_\_\_\_
- 5) Crois-tu être en mesure de réutiliser l'information recueillie dans d'autres contextes? Explique ta réponse.  
\_\_\_\_\_

### Section enseignant

Jusqu'à maintenant, est-ce que l'élève...	Oui	Plus ou moins	Non	Ne s'applique pas
est capable de consulter différentes sources d'information (manuels scolaires, encyclopédies, livres, revues, propos entendus dans les médias, Internet, etc.)?				
arrive à repérer les éléments les plus importants dans les informations qu'il consulte?				
s'intéresse à ses découvertes et est capable d'expliquer d'où il tient les informations?				
arrive à se questionner sur la pertinence de sources variées d'information (manuels scolaires, encyclopédies, livres, revues, propos entendus dans les médias, Internet, etc.)?				
tire profit des informations recueillies en les utilisant dans différents contextes?				

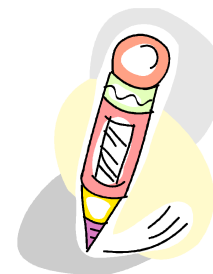










**Pertinence et suffisance**

- 1. Mon texte correspond bien à mon projet d'écriture.
- 2. Je tiens compte de mon destinataire.
- 3. Mes idées sont suffisamment développées.

**Organisation**

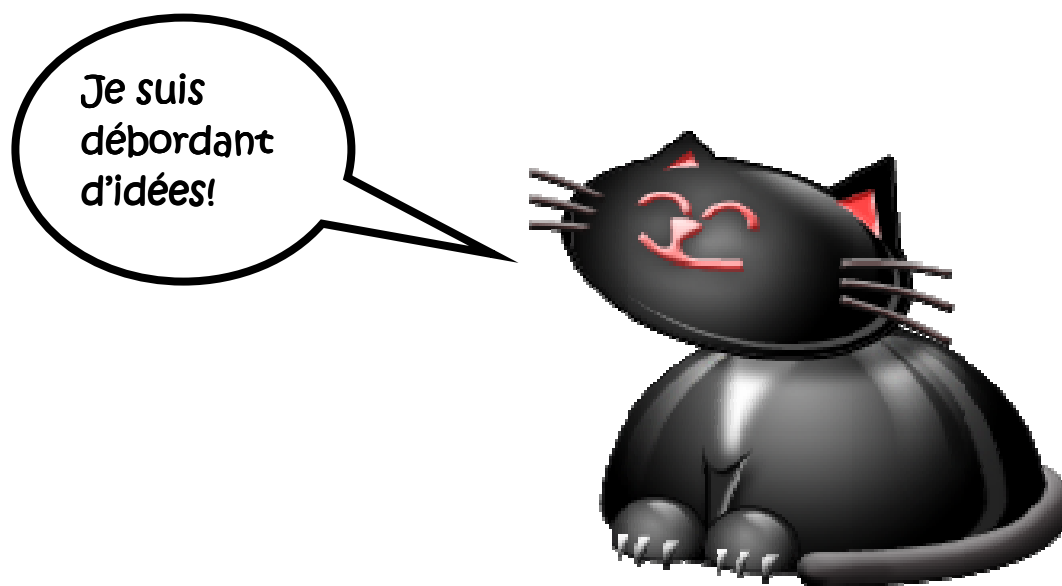
- 1. Je regroupe mes idées en paragraphes.
- 2. Mes idées s'enchaînent de façon logique et chronologique.
- 3. Mes verbes sont employés au bon temps.

**Phrases**

- 1. Mes phrases sont bien structurées et variées.

**Mots et expressions**

- 1. J'enrichis mon texte avec des mots riches et précis.



<sup>4</sup> Document élaboré par Annie Pelletier, conseillère pédagogique en français au primaire à la Commission scolaire de la Capitale.

## Questions de réflexion

- 1- Au cours de ce projet en français, tu as expérimenté un nouveau genre d'écrit : la biographie. Si, un jour, un écrivain te proposait de rédiger et de publier une biographie sur ta vie, quelles informations considérerais-tu incontournables?



*Exemples : un événement marquant de mon existence, une réalisation dont je suis très fier, des proches qui m'ont offert un soutien particulier au cours d'un moment de ma vie, mes aptitudes remarquables dans une activité que j'aime...*

---



---



---



---



---

- 2- Qu'as-tu apprécié le plus dans ce projet :

- découvrir des informations pertinentes sur un domaine ou sur mon personnage modèle;
- travailler avec des coéquipiers en vue de réaliser une production commune;
- rédiger des textes;
- présenter une production à un public cible?



Explique ta réponse. :

---



---



---

- 3- Si le projet était à recommencer, que ferais-tu différemment?




---



---



---

GRILLE DE CORRECTION EN ÉCRITURE – 1<sup>RE</sup> ANNÉE DU 3<sup>E</sup> CYCLE DU PRIMAIRE – CSC 2009<sup>5</sup>

CRITÈRES	CARACTÉRISTIQUES DU TEXTE				
	TRÈS SATISFAISANT 5+/5	SATISFAISANT 4+/4	ACCEPTABLE 3+/3	PEU SATISFAISANT 2+/2	INSATISFAISANT 1+/1
<b>1. Pertinence et suffisance des idées liées au sujet, à l'intention et au destinataire</b>	Les idées, très bien développées, respectent particulièrement bien le projet d'écriture.	Les idées, bien développées, respectent le projet d'écriture.	Dans l'ensemble, les idées respectent le projet d'écriture. Certaines sont peu développées.	Il manque une idée importante pour respecter le projet d'écriture. OU Plusieurs idées sont imprécises ou superflues.	Les idées ne respectent pas le projet d'écriture.
<b>2. Organisation appropriée du texte</b>	Les idées progressent aisément, de façon logique ou chronologique. Elles sont judicieusement groupées en paragraphes. Des liens appropriés sont souvent établis entre les phrases et quelquefois entre les paragraphes.	Les idées progressent de façon logique ou chronologique. Elles sont groupées en paragraphes. Quelques liens appropriés sont établis entre les phrases.	Les idées, présentées la plupart du temps selon un ordre logique sont, à certains moments, décousues (absence de liens entre les phrases, terme substitut ou connecteur inapproprié). Elles sont groupées en paragraphes parfois de façon malhabile.	Plusieurs idées ne sont pas assemblées de façon logique ou chronologique. OU Les idées ne sont pas groupées en paragraphes ou le sont de façon inappropriée.	Les idées sont très difficiles à suivre.
<b>3. Syntaxe et ponctuation</b>	Les phrases sont bien structurées et bien ponctuées. Plusieurs sont élaborées.	Les phrases simples sont bien structurées et bien ponctuées. La plupart des phrases élaborées sont bien structurées et bien ponctuées.	Les phrases simples sont bien structurées et bien ponctuées. La moitié des phrases élaborées sont mal structurées. Certaines virgules sont absentes ou mal employées.	Plusieurs phrases sont mal structurées ou mal ponctuées.	La plupart des phrases sont mal structurées ou mal ponctuées.
	<b>4. Vocabulaire</b>	Les expressions et les mots sont souvent précis et variés.	Les expressions et les mots sont parfois précis et assez variés.	Les expressions et les mots sont simples et parfois précis.	Les expressions et les mots sont souvent imprécis ou répétitifs.
	<b>5. Orthographe</b> (graphie des mots, accord du groupe du nom, du verbe, de l'attribut et du participe passé employé avec l'auxiliaire être)	Le texte présente moins de 4 % d'erreurs.	Le texte présente de 4 % à 7 % d'erreurs.	Le texte présente de 8 % à 10 % d'erreurs.	Le texte présente de 11 % à 14 % d'erreurs.

Respect des contraintes de la langue  
Formulation adéquate

<sup>5</sup> Adaptation de la grille de correction de fin de 3<sup>e</sup> cycle du MELS, Annie Pelletier, Joane L. Tremblay, Claudine Lachance, conseillères pédagogiques, Commission scolaire de la Capitale, septembre 2009.

GRILLE DE CORRECTION EN ÉCRITURE – 2<sup>E</sup> ANNÉE DU 3<sup>E</sup> CYCLE DU PRIMAIRE – MELS 2005<sup>6</sup>

CRITÈRES	CARACTÉRISTIQUES DU TEXTE					
	TRÈS SATISFAISANT 5+/5	SATISFAISANT 4+/4	ACCEPTABLE 3+/3	PEU SATISFAISANT 2+/2	INSATISFAISANT 1+/1	
<b>1. Pertinence et suffisance des idées liées au sujet, à l'intention et au destinataire</b>	Les idées, très bien développées, respectent particulièrement bien le projet d'écriture.	Les idées, bien développées, respectent le projet d'écriture.	Dans l'ensemble, les idées respectent le projet d'écriture. Certaines sont peu développées.	Il manque une idée importante pour respecter le projet d'écriture. OU Plusieurs idées sont imprécises ou superflues.	Les idées ne respectent pas le projet d'écriture.	
<b>2. Organisation appropriée du texte</b>	Les idées progressent aisément, de façon logique ou chronologique. Elles sont judicieusement groupées en paragraphes. Des liens appropriés sont souvent établis entre les phrases et entre les paragraphes.	Les idées progressent de façon logique ou chronologique. Elles sont groupées en paragraphes. Des liens appropriés sont établis entre les phrases.	Les idées progressent, la plupart du temps, de façon logique ou chronologique. Elles sont groupées en paragraphes parfois de façon malhabile. Quelques liens appropriés sont établis entre les phrases.	Plusieurs idées ne sont pas assemblées de façon logique ou chronologique. OU Les idées ne sont pas groupées en paragraphes ou le sont de façon inappropriée.	Les idées sont très difficiles à suivre.	
<b>Respect des contraintes de la langue</b>	Formulation adéquate	<b>3. Syntaxe et ponctuation</b>	Les phrases sont bien structurées et bien ponctuées. Certaines phrases élaborées peuvent comporter des maladresses.	En général, les phrases sont bien structurées et bien ponctuées. Certaines phrases élaborées sont mal structurées.	Plusieurs phrases sont mal structurées ou mal ponctuées.	La plupart des phrases sont mal structurées ou mal ponctuées.
		<b>4. Vocabulaire</b>	Les expressions et les mots sont très souvent précis, très variés et parfois évocateurs.	Les expressions et les mots sont souvent précis et variés.	Les expressions et les mots sont simples et parfois précis.	Les expressions et les mots sont souvent imprécis ou répétitifs.
		<b>5. Orthographe</b> (graphie des mots, accord du groupe du nom, du verbe, de l'attribut et du participe passé employé avec l'auxiliaire être)	Le texte présente moins de 4 % d'erreurs.	Le texte présente de 4 % à 7 % d'erreurs.	Le texte présente de 8 % à 10 % d'erreurs.	Le texte présente de 11 % à 14 % d'erreurs.

<sup>6</sup> Présentation légèrement modifiée.