

# Exploration des métiers



**Santé et  
éducation**



**Réalisation  
de biens**



**Arts et médias**



**Conservation,  
protection  
et transport**



**Entreprises  
et tourisme**



**Investigation  
des ressources  
naturelles**



**en Gaspésie**

# *Présenté par*

**Céline Leclerc, enseignante**  
5<sup>e</sup> et 6<sup>e</sup> années  
École des Bois-et-Marées

**Martine Morin , conseillère d'orientation**



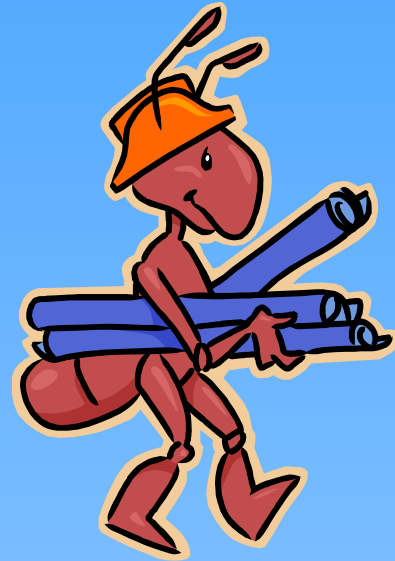
**Commission scolaire des Chic-Chocs**

# *Notre souhait . . .*

- + Démontrer qu'il existe des emplois qui ont de bonnes perspectives professionnelles en région.
- + Motiver les élèves à découvrir leur profil personnel.

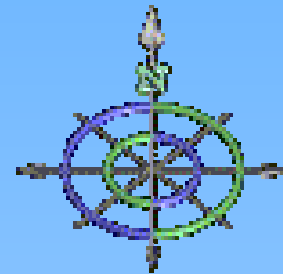
# Déroulement

- # Historique
- # Objectifs
- # Au cœur du projet
  - ❖ Les différentes étapes
  - ❖ Le lien avec le programme de formation
- # Activités qui en découlent
- # Retombées
  - ❖ Chez les élèves
  - ❖ La reconnaissance du milieu
- # Réinvestissement



# Historique

- + Méconnaissance du marché de l'emploi
- + La charge de travail
- + Consultation des enseignants



# Présentation des secteurs par école

- ✚ Des Prospecteurs (Murdochville): Investigation des ressources naturelles
- ✚ St-Antoine (Gros-Morne): Réalisation de biens
- ✚ St-Maxime (Mont-Louis): Santé et éducation
- ✚ Notre-Dame-des-Neiges (Marsoui): Arts et médias
- ✚ Des-Bois-et-Marées (Tourelle): Entreprises et tourisme
- ✚ De l'Escabelle (Cap-Chat): Conservation, protection et transport



Ce qui représente plus de 130 élèves et une vingtaine d'intervenants.

Cette classification est basée sur la théorie de Monsieur John Holland mais il est utopique de percevoir le marché du travail de la même façon.

Il faut donc y apporter des nuances.

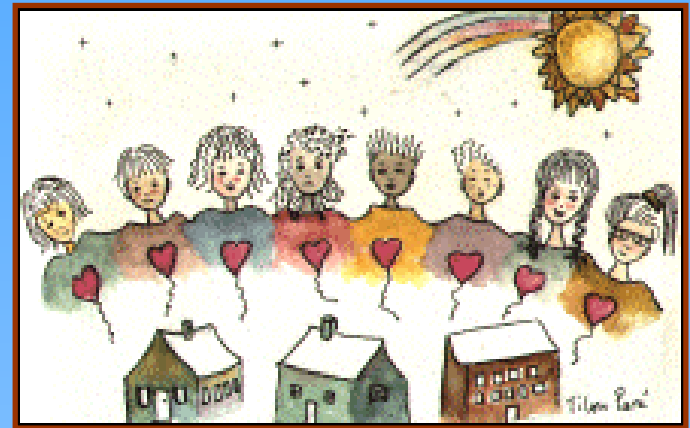
- ✚ Si, par exemple, le secteur des arts et médias représente majoritairement des professions de type artistique, cela n'empêche pas que plusieurs d'entre elles peuvent être de type entrepreneur ou réaliste.
- ✚ Et même si la médecine requiert, à plusieurs niveaux, des qualités rattachées au type investigateur, on retrouve les professions du domaine de la santé et les professions reliées à l'éducation dans le même fascicule.

Cela dit, on peut quand même ressortir des qualités personnelles ou des compétences communes à plusieurs professions classées dans un même fascicule.

# Objectif: connaissance et estime de soi

✚ Faciliter la démarche d'orientation, plus particulièrement, reconnaître les liens qui existent entre:

- les intérêts des élèves,
- leurs aptitudes,
- les disciplines scolaires,
- les professions qui les intéressent.





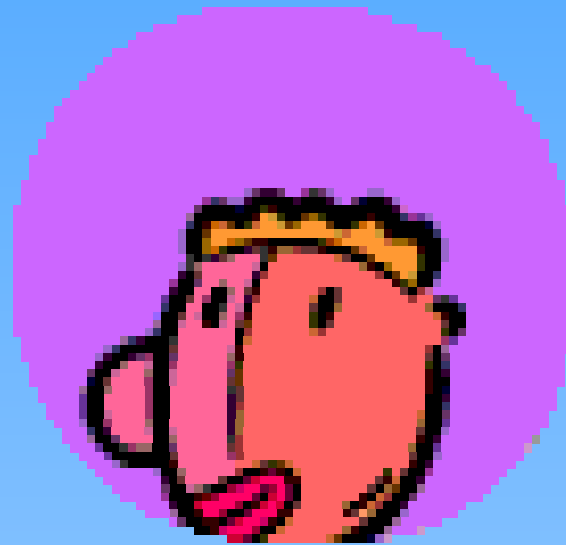
# Objectif: connaissance du marché du travail

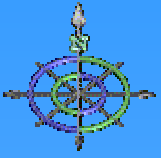


- + Démontrer aux jeunes qu'il existe des emplois en Gaspésie.
- + Découvrir les métiers traditionnellement masculins.
- + Souligner l'importance de maintenir un lien entre l'école et le marché du travail.

# Au cœur du projet

## Les étapes





# Étapes de réalisation

- ✚ Recrutement des élèves et planification des activités.
- ✚ Inventaire de la documentation et recherche sur le secteur d'activités via Internet.
- ✚ Recherche et visites de marraines et parrains ainsi que conférencières et conférenciers désireux de participer au projet.
- ✚ Choix des métiers par les élèves.
- ✚ Rédaction de chaque profession à l'aide d'un canevas et mise en page des fascicules.
- ✚ Conception des dessins apparaissant sur chaque page couverture.
- ✚ Impression et assemblage de chaque fascicule.
- ✚ Diffusion du projet dans toutes les écoles et dans la communauté.

# Lien avec le programme de formation

✚ Orientation et entrepreneuriat

✚ Compétences disciplinaires:

- français
- sciences et technologies



✚ Compétences transversales:

- exploiter l'information
- se donner des méthodes de travail efficaces
- utiliser les technologies de l'information et de la communication
- coopérer et structurer son identité

# *Compétences développées*



Coopération et  
solidarité



Prise de  
décision



Débrouillardise



Créativité



Apprendre à  
apprendre



Sens des  
responsabilités

# Exploration des métiers



Santé et  
éducation



Réalisation  
de biens



Arts et médias



Conservation,  
protection  
et transport



Entreprises  
et tourisme



Investigation  
des ressources  
naturelles



en Gaspésie

[www.cschic-chocs.net](http://www.cschic-chocs.net)

# Retombées chez les élèves

- # Les motiver à s'impliquer en développant un produit de qualité.
- # Développer plusieurs compétences.
- # Percevoir le marché du travail positivement.
- # Faciliter leur démarche d'orientation.
- # Voir l'école autrement.



# Reconnaitances du milieu

## ✚ Locale

- ❖ Élèves du secondaire
- ❖ Conseillers d'orientation
- ❖ Autres écoles de la commission scolaire
- ❖ Conseil d'établissement

## ✚ Régionale

- ❖ Journal régional
- ❖ Conseil des commissaires
- ❖ Les commissions scolaires
- ❖ Le Ministère de l'Éducation

## ✚ Provinciale

- ❖ Emploi-Québec
- ❖ La Fédération des commissions scolaires du Québec





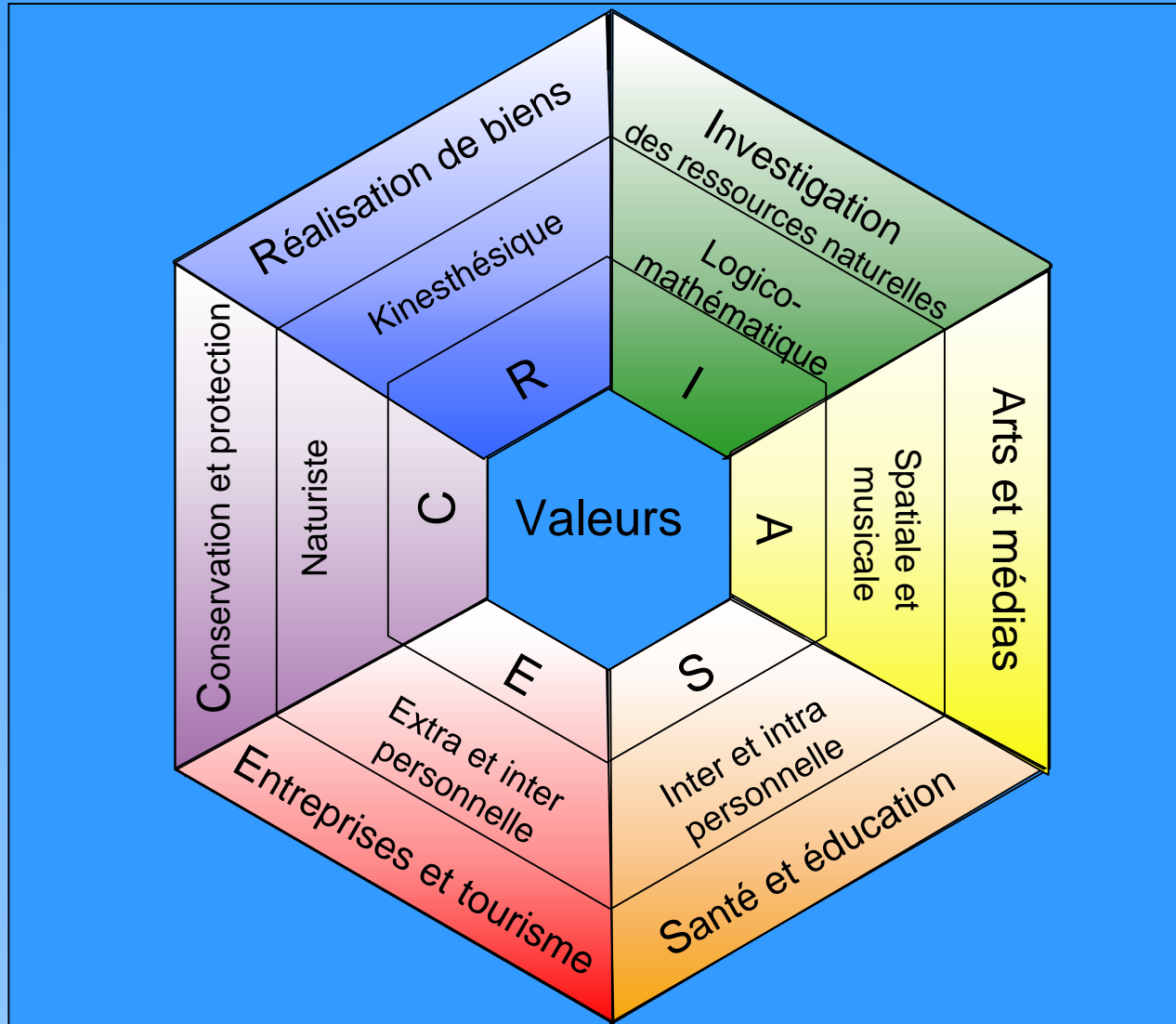
# Activités qui en découlent

- ✚ Organiser des ateliers à travers six semaines thématiques à partir du Rituel secret (Signore et compagnie) .
- ✚ Concevoir un produit à partir des métiers des parents.
- ✚ Dessiner et écrire des textes portant sur les métiers de rêve.
- ✚ Rechercher des informations sur un métier ou un secteur en particulier en vue d'un faire une composition, une présentation ou une exposition lors d'une journée carrière.
- ✚ Devenir journaliste en interviewant des travailleurs de différents secteurs afin d'écrire un article dans le journal de l'école.
- ✚ Jouer différents rôles dans un projet (ex : fabriquer, rechercher, photographier, animer, organiser, collectionner) pour ensuite identifier les métiers reliés.



Ces exemples de contenu s'adaptent facilement à la structure de la classe en permettant d'utiliser des processus variés et d'obtenir des résultats concrets.

# Activités basées sur un modèle à six axes



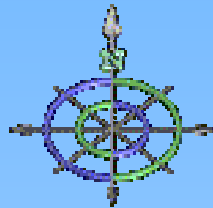
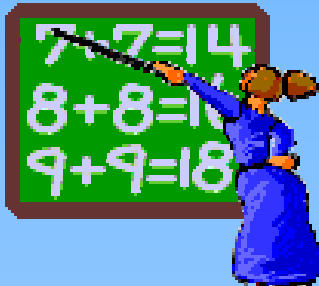
# Les conditions gagnantes pour qu'un projet soit orientant et entreprenant

- ✚ L'idée émerge des élèves et/ou de l'enseignant;
- ✚ Un plan d'action est clairement établi;
- ✚ Les élèves sont impliqués dans les prises de décision et le processus du projet ;
- ✚ Des gens de la communauté, entre autres des travailleurs, sont directement impliqués pour former ou informer les élèves sur différentes réalités;
- ✚ Le processus ou le produit fini contient, en tout ou en partie, de l'information scolaire et professionnelle ou des trucs pour apprendre à mieux se connaître;
- ✚ Le résultat est concret et utile. C'est pour cette raison qu'il est diffusé dans la classe, l'école ou la communauté;
- ✚ Chacun a son rôle dans le projet.

# Les conditions gagnantes pour qu'un projet soit orientant et entreprenant

*Chacun a son rôle dans le projet :*

- ✓ Les élèves
- ✓ L'enseignant
- ✓ Le conseiller d'orientation
- ✓ L'agent de développement des valeurs entrepreneuriales
- ✓ Les représentants de la communauté



# Réinvestir...

- ✚ Qu'est-ce que l'on en retient ?
- ✚ A-t-on répondu à vos attentes ?
- ✚ Comment réinvestir dans mon milieu ?

# *Conclusion*

Il est important d'offrir à l'élève des situations éducatives lui permettant d'entreprendre et de mener à terme des **projets** orientés vers la réalisation de soi et l'insertion dans la société.

Source : Programme de formation de l'école québécoise, MEQ

# Questions

